

Fiche Technique Grande Salle 2024.25

Régisseuse générale
Adeline Malet
technique@scenesblanches.com

Salle de spectacle

Le théâtre de la Reine Blanche a une capacité de 156 places assises au parterre dont 6 strapontins en fond de salle et 2 places réservées aux fauteuils roulants. Le public accède à la salle par le hall d'entrée, une issue de secours complémentaire est située au fond de la salle.

Une régie ouverte avec porte est disponible en fond de salle. Une lampe de régie est disponible pour les régisseur.es. 2 tabourets de régie sont disponibles, avec la possibilité pour 1 seul régisseur de pouvoir agir sur son, lumière et vidéo en même temps (régie centralisée), 2 éclairages de salle sont disponibles pour les spectacles. (Allées latérales ou plafonniers)

Un éclairage dit « de service » est à libre disposition des artistes pour les raccords artistiques (sans présence de régisseurs), vous trouverez deux interrupteurs blancs sur les poutres de bois de part et d'autre de la salle.

Cadre scénique

La scène est large de 8m86 (de mur à mur) sur 5m80 de profondeur (du bord proscenium jusqu'au mur du fond) et d'une hauteur de 3m97 sous grill technique. Ce grill technique est formé de perches diamètre 50 (cf. plan en annexe). Sous le manteau de scène, la hauteur ne peut cependant pas excéder 2m90. La pente du plateau est de 0%. La hauteur du plateau est de 88cm.

Le cadre scénique est composé d'un stockage de décor à Jardin ainsi qu'un double pendrillon noir sur patience non motorisée en fond de scène (drisse de contrôle au fond cour). Ce double pendrillon est situé à 0,40cm du mur de fond de scène pour permettre un passage derrière le rideau en cours de représentation. Ce mur de fond de scène est composé de parpaings peints en noir.

Un accès aux loges est disponible au fond cour (par escalier au R+1) Un accès direct à la salle est disponible par une porte du même côté

Nos Équipements

Pupitre lumière

ETC ION X 20 + 2 écrans tactiles

Gradateurs/ circuits/ directs

Gradateur ETC ColorSource ThruPower bi fonctionnel (graduable et direct)
36 circuits de 2,3 kW numériques DMX 512
6 multipaires de 6 lignes répartis sur le grill
3 directs au sol

N.B. : Aucun ballast de lampe à décharge ne peut être raccordé à nos gradateurs.

Projecteurs

Tableau des

projecteurs

page 11 et plan

des projecteurs

communs page

12

Vidéo

1 vidéoprojecteur PANASONIC PT-MZ780BE – LCD-Laser – Noir WUXGA 7000 Lumens (zoom optique standard) avec shutter vidéo. Son emplacement est fixe, il est situé au fond de la salle entre la régie et la porte d'entrée.

1 écran de projection CELEXON motorisé 400X300 installé en fond de scène, pilotable par télécommande depuis la régie

Régie son

1 console Soundcraft SI expression (14mic –

10 sorties)

1 IMAC pour la diffusion (son et vidéo)

Départ d'un multi 16XLRm+4XLRf et son boîtier de scène. (à jardin sur scène)

Logiciels Qlab 4 et D:light pour les régies live

Micros

2 micros chant type sm58
2 micro HF Sennheiser XSW1-825 avec double récepteur

DI stéréo

3 pieds de micro +1 type table de conférence

Diffusion

2 enceintes NEXO PS15 pour la diffusion de façade

2 enceintes retours Yamaha SM15V à positions modulables sur scène sur 3 circuits de retour (1 link possible)

OU

2 enceintes BLANCHES retours Yamaha HS7 à positions modulables sur scène

Machine à brouillard :

Antari Z-350 Fazer

Plateau :

4 platines

LES CASQUES AUDIO, LE CABLÂGE INSTRUMENT (JACK ETC...) LES GELATINES ET LES CONSOMMABLES SONT A LA CHARGE DES COMPAGNIES.

LE SOUS PERCHAGE N'EST PAS POSSIBLE DANS NOTRE SALLE.

LE SOUS PERCHAGE N'EST PAS POSSIBLE DANS NOTRE SALLE.

Un plan DWG de la salle est disponible sur demande.

(R) {B} {scène des arts et des sciences}

1) Précisions et Contacts

Divers

Aucun instrument ou amplificateur n'est disponible au théâtre la reine blanche.

À la suite d'une étude d'impact sonore réalisée courant 2015, **le volume sonore ne devra pas excéder 83 décibels SL**. Par conséquent, toute utilisation de batterie, basse, ou instrument basse fréquence devra faire l'objet d'un accord préalable mais ne pourra cependant pas être sonorisé.

Tout élément de décor apporté par une compagnie doit être ignifugé, et un procès-verbal d'ignifugation classé M1 doit être présenté au plus tard le jour de la représentation.

Le théâtre possédant deux salles de spectacle sans insonorisation, il n'est pas possible d'accéder aux espaces de jeu hors temps de travail définis à l'avance avec l'administration.

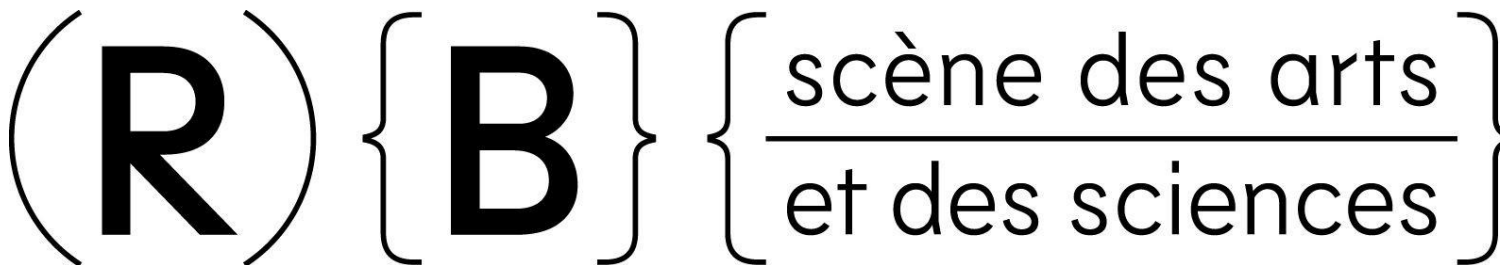
Le théâtre accueillant une école dont les cours se déroulent du lundi au vendredi en journée, les salles seront disponibles aux compagnies **UNIQUEMENT** à partir de 18h en semaine, 17h le samedi et 15h le dimanche.

Loges

Le théâtre possède deux loges, une petite (2 personnes max) et une grande (6 personnes max) situées au R+1. Ces loges sont équipées de miroirs éclairés ainsi que de portants à costumes. La petite loge possède un point d'eau. Les sanitaires sont sur le palier à chaque niveau. Il est possible d'établir un catering avec accord préalable du théâtre. Le théâtre n'est pas équipé de douches ni de lave-linge.

Horaires de travail

Les horaires de travail validés par l'administration du théâtre doivent être respectés. Ils devront être établis au moins 3 mois en amont pour permettre à l'équipe technique d'organiser la co-activité du plateau.



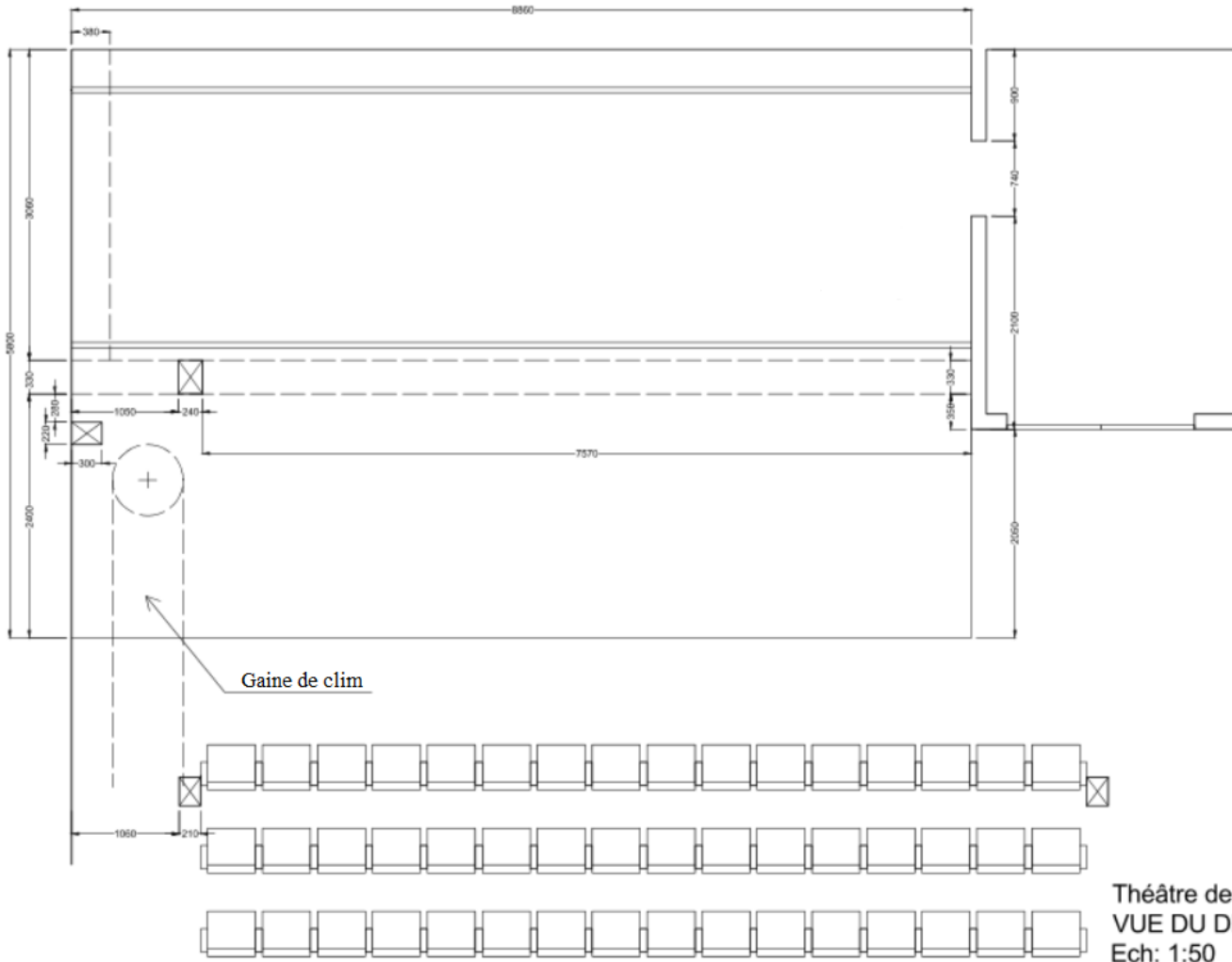
Généralités

Nous rappelons que la Loi du 10 janvier 1991 (dite loi Evin) du 12 janvier 1991, stipule que dans les bâtiments recevant du public, IL EST INTERDIT DE FUMER, cette règle sera strictement appliquée. Les cigarettes électroniques sont également proscrites.

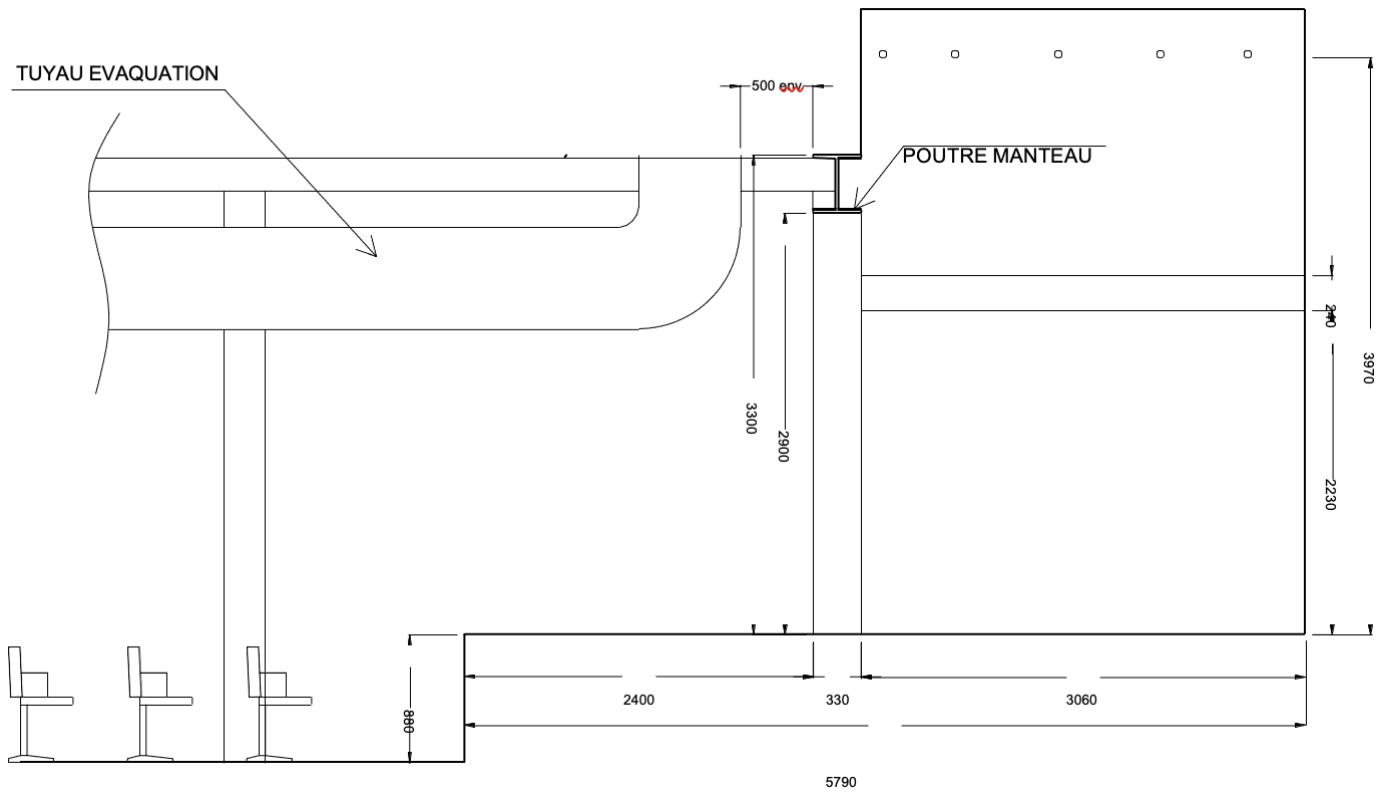
Les demandes ou apports de matériel particulier ou supplémentaire seront étudiées et envisagées en accord avec la régie générale. Le théâtre ayant une scène intégrée à la salle, les spectacles demandant des effets spéciaux doivent impérativement avoir l'accord du directeur technique et des services de sécurité. En règle générale, les contacts nécessaires seront établis de part et d'autre afin de répondre au mieux aux demandes exprimées pour le bon déroulement du spectacle. Restant à votre disposition, Adeline Malet régisseuse générale du théâtre de la reine blanche.

Technique@scenesblanches.com

(R) { B } { scène des arts
et des sciences }



(R) { B } { scène des arts
et des sciences }

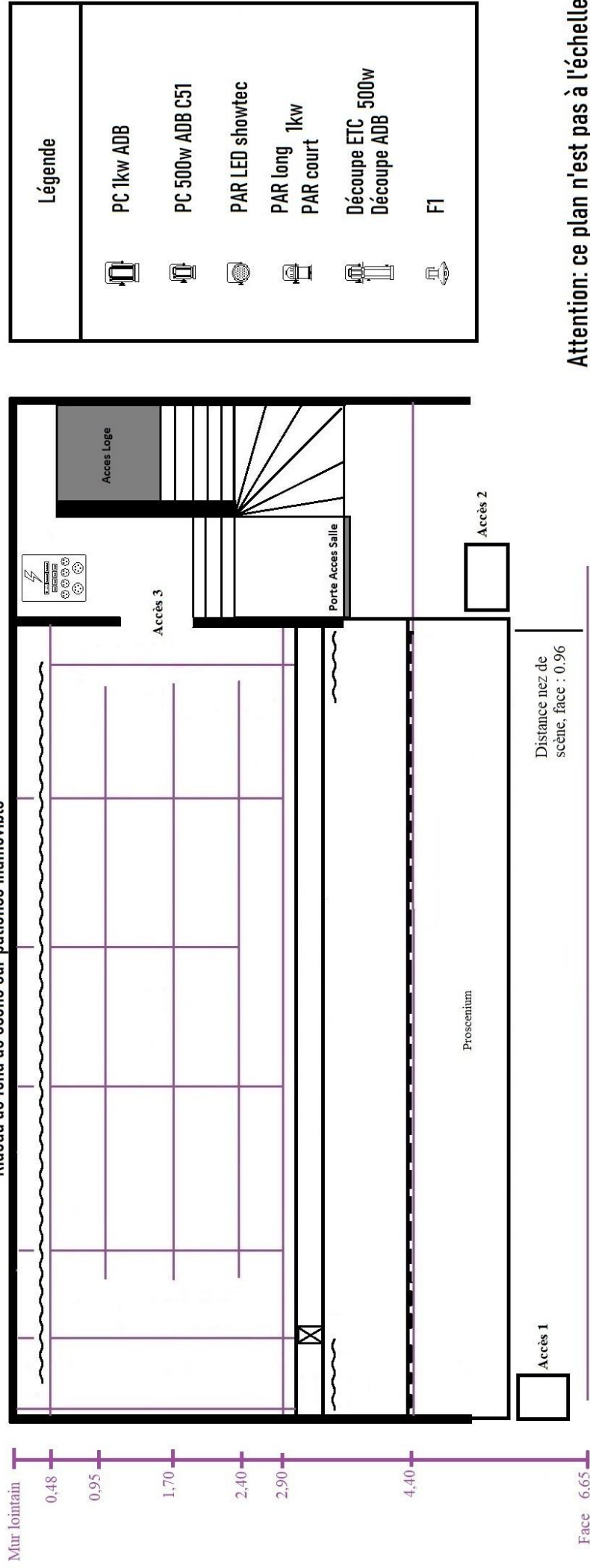


Théâtre de la Reine Blanche
PLAN DE COUPE

Ech : 1:50

Distance des perches
depuis mur du lointain

Rideau de fond de scène sur patience inamovible



Attention: ce plan n'est pas à l'échelle



Charte technique

Plusieurs lignes ont été notées au plateau et sur la console (patch son), au grada (patch lumière). Il vous est demandé de ne pas enlever les marquages. Si vous dépatchez des choses merci de les remettre comme elles étaient à votre arrivée. Merci aussi de laisser la régie comme vous l'avez trouvée : propre et rangée. Nous avons des communs (6 faces et 4 contres), merci de ne pas les déplacer. Si vous avez besoin de les dépatcher, merci de nous prévenir en amont.

Ne jamais emprunter de décors ou d'accessoires présents sur le plateau ou ailleurs sans notre accord, ils appartiennent soit au théâtre soit à une autre compagnie.

Si vous avez besoin de matériel technique supplémentaire pendant votre montage, merci de nous en avertir pour que nous trouvions une solution ensemble. De l'outillage sera à votre disposition, merci de le remettre là où vous l'avez trouvé après chaque utilisation.

A la fin de chacune de vos représentations, merci de démiser conformément à votre contrat, et de récupérer vos affaires personnelles en loges avant de descendre définitivement.

Merci de ne pas laisser de périssables dans les loges, d'éteindre les lumières et de fermer la porte quand vous partez.

Lors du démontage, merci d'enlever tous vos marquages au plateau.

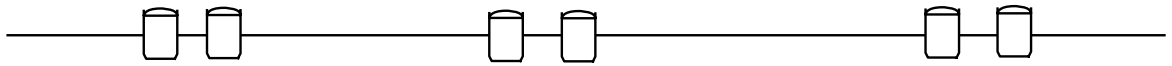
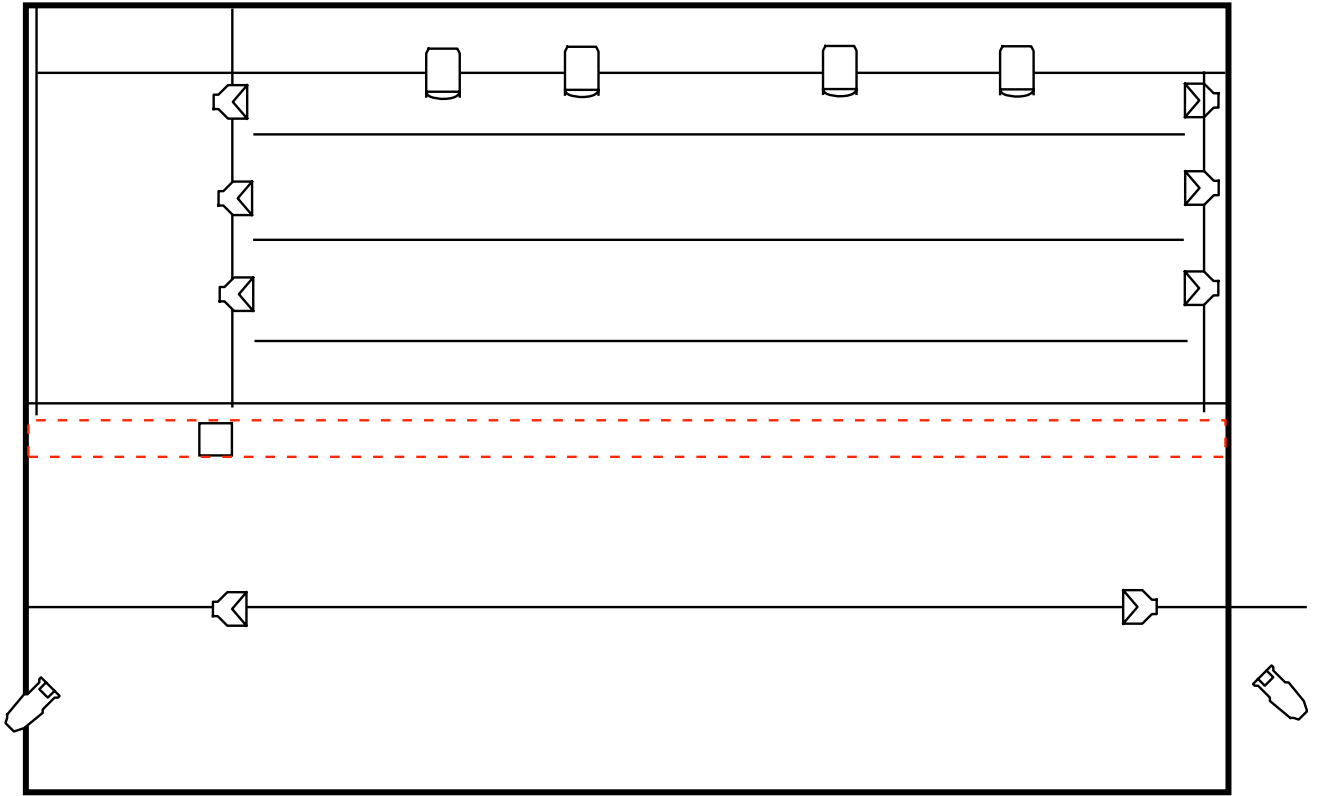
En cas de doute ou de questions sur le matériel utilisable, d'éventuelles modifications techniques ou au plateau, ou autre, ayez le réflexe de nous contacter en premier lieu.

Nous vous remercions d'avance pour votre coopération !





Les régisseuses générales de la Reine Blanche
Adeline Malet, régisseuse générale et
Emma Tibie, régisseuse générale adjointe
Technique@scenesblanches.com

Parc lumière

TYPE	MARQUE / MODÈLE	MODE	PUISSANCE	CARACTÉRISTIQUES	QUANTITÉ
PC 1Kw	ADB C 101	∅	1000 w	7,5° - 60° lentilles claires et martelées	3 (hors communs grande salle)
PC 500 long	ADB	∅	650 w	9° - 60° lentilles claires et martelées	33
PC 500 court	ADB	∅	500 w	Fresnel	4
PC 500 StageBeam	SHOWTEC	∅	650 / 1000 w	10° - 40° lentille martelée	4
Découpe ETC SOURCE FOUR	ETC	∅	750 w	25° - 50°	7
Découpe ADB longue	ADB DS 54	∅	500 / 650 w	18° - 38°	5
Découpe ADB courte	ADB DW 54	∅	500 w	30° - 47°	4
PAR 64 long	SHOWTEC	∅	1000 w	Lampe halogène	13
PAR 64 court	SHOWTEC	∅	1000 w	Lampe halogène	7
PARCAN 36	SHOWTEC	∅	30 w	∅	2
QUARTZ	∅	∅	500 w	∅	4
ColorSource Spot V	ETC	5 modes : 6 - 3 - 1 - 8 - 5	194 w	25° - 50° ZOOM + RGBW	10
ColorSource Spot Jr.	ETC	4 modes : 5 - 3 - 1 - 6	150 w	25° - 50° RGBW	15
F1 T Fresnel	CAMEO	6 modes : 1 - 2ch 16bit - 2ch strobe - 3 - 4 - 5	87 w	15° - 54° Blanc Fresnel	30
Robin LedBeam 150	ROBE	22 modes	7x40 w	3,8° - 60° RGBW	8
Octagon Theater led	Stairville	Mode 1 : chaud Mode 2 : froid	36x1 w	chaud ou froid	4
ClubPar 12/6	Showtec	2 modes : 6 - 11	12x10 w	RGBAUV	6



Communs grande salle

-  x10 PC 1Kw C101
-  x2 découpe ETC source four
-  x8 Cameo F1 T
-  IPN